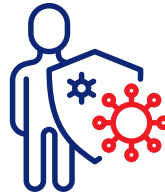


# MA TÂ TÈNÈ NA NDÔ NI.

## Â WARANGO KOBÉLA NA PÉKO TI SURUNGO NDÔ TI MABOKO

**Â mingi ti a zo sô a wara kobéla ti COVID-19 a yéké ala sô adé ti sùrù ndô ti maboko ti ala pèpè.**

A yéké ngangu kété ti tongana a zo a kiri a wara kobéla ti COVID-19 na péko ti surungo ndô ti maboko ti ala teti COVID-19, mais alingbi ti si. Â wagingô ndâ ti a yé a iri ni "â warango kobéla na péko ti surungo ndô ti maboko."



**Â SURUNGO NDÔ TI MABOKO A KANGA LÉGÉ NA Â KOTA KPALÉ TI KOBÉLA.**

Atâa si mo wara kobéla ti COVID-19 na péko ti surungo ndô ti maboko, â surungo ndô ti maboko angbâ ti bata â mingi ti a zo ndali ti warango â kota kobéla ouala a kanga légé na ala ti wara kui.



**Â SURUNGO NDÔ TI MABOKO TETI COVID-19 A YEKE NZONI.**

Afa sô â yoro ti surungo ndô ti maboko ni a yéké nzoni na tère ti ê kutu ngbangbo mingi ti a zo sô nzörökô ti tère ti ala a yéké ndé, â mara ti ala a yéké ndé, nga na ngü ti ala a yéké ndé nga. Na ngoi sô â kété kpalé ti péko ti surungo ndô ti maboko a yéké séngé, a yeke ngangu mingi ti wara â kota kpalé ti péko ti surungo ndô ti maboko na tère ti a zo na nga a zo ni angbâ nzoni na péko ni.

**Â yoro ti surungo ndô ti maboko teti COVID-19 a sara kusala na tère ti a zo nzoni mingi.**

Nzoni légé ti batango tère ti mo mvéni, â séwa ti mo, nga na ti bata a zo sô a yéké nduru na mo a yéké na légé ti surungo ndô ti maboko kwè.

Tongana mo sùrù ndô ti maboko ti mo kwè awè, mo lingbi ti wara kobéla ti COVID-19 na ti kangbi ni na a zo sô a yéké nduru na mo pèpè.



**MO LINGBI TI KANGA LÉGÉ NA Â WARANGO KOBÉLA NA PÉKO TI SURUNGO NDÔ TI MABOKO.**

Atâa si a sùrù ndô ti maboko ti mo awè, a yéké tâ nzoni tongana mo na â séwa ti mo a kanga hön ti ala.

Kpéngô tère ti mo, kpéngô ti duti na popo ti gbâ ti a zo, nga na sukulango maboko ti mo lakwè a yeke â mbéni légé ti batango tère ti mo nzoni nga na ti batango â mbéni a zo nga.

**BATA TÈRÈ TI MO. BATA A ZO SÔ A YÉKÉ NDURU NA MO.  
GUÉ A SÛRÛ NDÔ TI MABOKO TI MO.**